



herinrichtingsvoorstel Markt - Westkapelle

bespreken voorkeursmodel t.b.v. overleg werkgroep

24 juni 2024

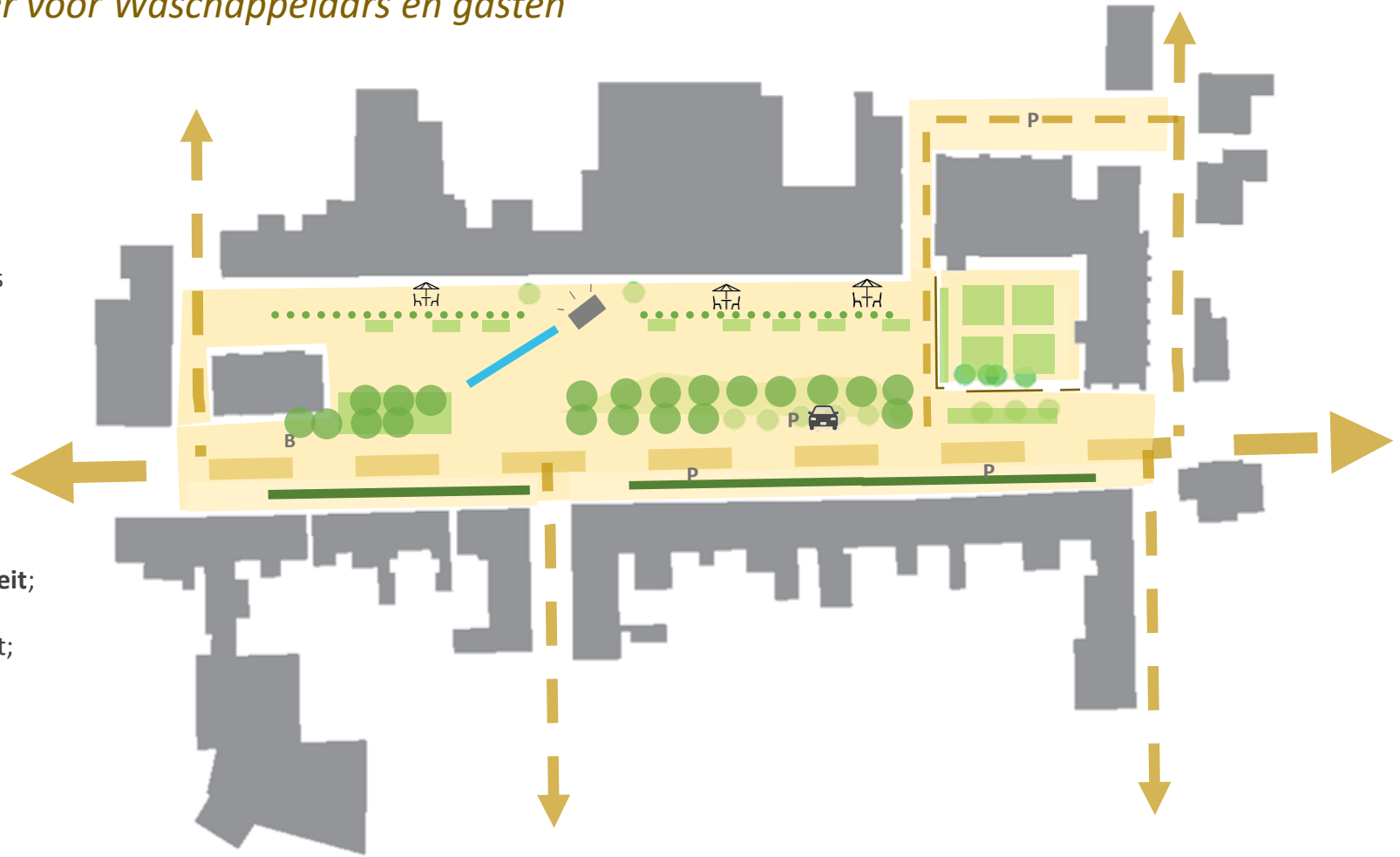
visie/concept

De nieuwe Markt:

'Hart van Westkapelle: een buitenkamer voor Waschappelaars en gasten'

Uitgangspunten:

- Creëer één **vloer**: plein van gevel-gevel, op één niveau;
- Maak groene **pleinwanden met (lei)bomen**;
- Neem het robuuste, **stoere karakter** van Westkapelle als uitgangspunt voor de vormgeving;
- Maak de **historie** van Westkapelle zichtbaar;
- **Minimaliseer** (fiets)parkeren en pas dit goed in;
- Houdt ruimte voor **evenementen**;
- Creëer geborgenheid en sfeer voor meer **verblijfskwaliteit**;
- Breng het **water** terug in de vorm van een waterelement;
- Maak optimale **groeiplaatsinrichtingen** voor groen;



model 1 – behoud parkeren en groen

- **pleinvloer** van gevel tot gevel, op één niveau;
- groene **pleinwanden** van leibomen;
- huidige **parkeerplaats 22st. handhaven**;
- **hagen als buffer** tussen parkeren en terrassen;
- huidige **bomen** (steeneiken) **handhaven**
- **pleinrand vergroenen** voor betere verblijfskwaliteit op plein;
- **kopse kanten plein als verblijfsgebied** met zitmogelijkheden + bloeiende beplanting;
- bijzonder **waterelement met spuiters in plein-as**;
- **uitbreidingsmogelijkheden terrassen** aan overzijde plein;
- elektra kast/nutsvoorziening evt op locatie te handhaven.



model 2 – dijkwerkersmonument als hoofdelement

- **pleinvloer** van gevel tot gevel, op één niveau;
- groene **pleinwanden** van leibomen;
- huidige **parkeerplaats deels handhaven**;
- **nieuwe bomencarré** voor meer verblijfskwaliteit op plein;
- **dijkwerkersmonument** als bijzonder **pleinmiddelpunt**: doorzetten strip met spuiters
- **uitbreidingsmogelijkheden terrassen** aansluitend aan bestaande terrassen;
- verblijfsgebied met **schuine beplantingsvakken** gekoppeld aan water-element;



model 3 – groenparkeren aan rand

- **pleinvloer** van gevel tot gevel, op één niveau;
- groene **pleinwanden** van (lei)bomen;
- huidige **parkeerplaats verval**, **groenparkeerstrook haaks op Zuidstraat**;
- **nieuwe bomencarré** voor meer verblijfskwaliteit op plein;
- **dijkwerkersmonument** als bijzonder **pleinmiddelpunt**: spuiters;
- **uitbreidingsmogelijkheden terrassen** aansluitend aan bestaande terrassen;
- **onderverdeling in plein** met opener deel en groener /beslotener deel bij terrassen



model 4 – autovrije Markt

- **pleinvloer** van gevel tot gevel, op één niveau;
- groene **pleinwanden** van (lei)bomen;
- huidige parkeerplaats verval, **autovrije Markt**
- **nieuwe bomencarré** voor meer verblijfskwaliteit op plein;
- **intimiteit** door toevoegen plantvakken met tussenliggende terrassen en zitelementen;
- **waterelementen** als visuele eyecatchers;
- **uitbreidingsmogelijkheden terrassen** aansluitend aan bestaande terrassen;
- **herinrichting kerkplein** in zelfde materiaal/vormgeving als groen hofje





combinatiemodel

- **pleinvloer** van gevel tot gevel, op één niveau;
- groene **pleinwanden** van (lei)bomen;
- **nieuwe bomencarré zuidzijde** voor meer verblijfskwaliteit op plein;
- **intimiteit** door toevoegen plantvakken in golvend patroon;
- **parkeervoorziening** (ca 20pp) langs Zuidstraat, inpassen in groen
- **verblijfskwaliteit terrassenzone** (incl uitbreidingsmogelijkheid) met groene inpassing
- **waterelementen** gekoppeld aan monument als visuele eyecatchers;
- **herinrichting kerkplein** als groen hofje (ntb, samenspraak kerk)
- Ruimte voor **activiteiten** in centrale zone en westzijde Markt (kermis Zuidstraat)



activiteiten



Opstelling markt in combinatiemodel



Opstelling kermis in combinatiemodel: afsluiting Zuidstraat (verkeersomleiding noodzakelijk)

reacties

Ondernemers(vereniging)

samenvatting reactie:

1. Meer ambitie gewenst

- Plein moet uitnodigend, verrassend en toekomstgericht zijn.
- Koppel visie aan bredere gebiedsplanning (van vuurtoren tot Calandplein).

2. Eén niveau

- Gelijkvloers plein bevordert ruimtelijkheid en toegankelijkheid.
- Realiseer 1–2 zebrapaden voor verkeersveiligheid.

3. Betere integratie kerkplein

- Overweeg doorgangen i.s.m. kerkbestuur om ruimte te verbinden.

4. Groen en kunst combineren

- Kies voor inheems groen; bomen beschermen met roosters.
- Integreer kunstobjecten (zoals het stadhuismonument).

5. Waterelement

- Zeer gewenst; versterkt beleving van het plein.

6. Verlichting

- Onvoldoende uitgewerkt in plannen; verduidelijk integratie van verlichting.

7. Wegomleiding bij evenementen

- Heroverweeg vaste locatie op Markt; Zuidstraat is mogelijk alternatief.
- Wegomleidingen zijn wél mogelijk (zoals bij seizoensmarkt).

8. Budget

- Vraag of huidige budget realistisch en toereikend is?

9. Behoud parkeerplaatsen

- Parkeerplekken essentieel voor bewoners, bezoekers en ondernemers.
- Schrappen alleen als volwaardig alternatief beschikbaar is (zoals opgenomen in dorpsvisie).



reacties

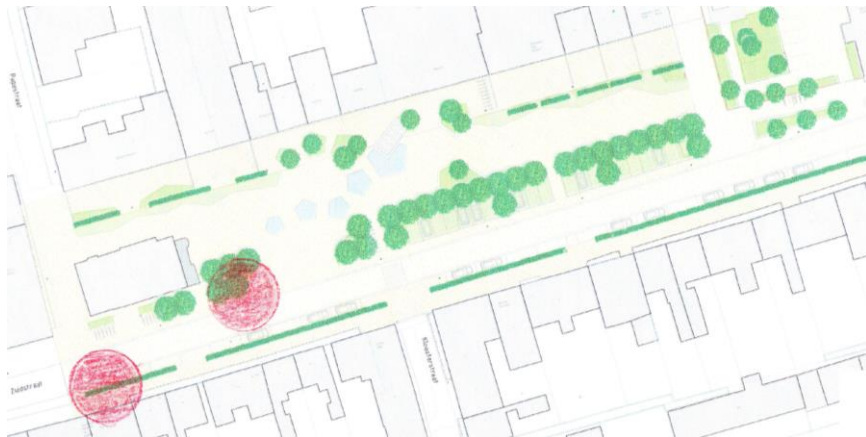
Stichting Cultuurbehoud Westkapelle

samenvatting reactie:

1. Ruimte voor **kermis en evenementen** behouden (historisch belang!)
2. Markt eventueel **afsluiten** voor doorgaand verkeer.
3. **Verkeersomleiding** via Achterweg – d'Arke – Utrechtsestraat mogelijk.
4. Ruimte reserveren voor **stadhuismonument** (plan ligt klaar).

stadhuismonument

- op **historische locatie** (tegenover Papestraat).
- gebruik **originale restanten** van het verwoeste stadhuis; subsidie toegekend, vergunning nog in behandeling.
- versterking historisch karakter door herplaatsing **19e-eeuwse pomp**, nostalgische bestrating
- locaties visueel aangeduid



reacties

(horeca)ondernemers

(Ramon van de Fontein en Geert van El Tiempo)

samenvatting reactie:

1. Algemene waardering

Positieve indruk van het plan; enthousiast ontvangen.

2. Bepanting voor horeca

Geen leibomen/groen direct vóór de terrassen vanwege:

Belemmering zonlicht

Overlast van vogelpoep en vallend blad

Onpraktisch voor gebruik terras

3. Voorgestelde oplossing: Verplaats groen naast de terrassen (zie tekening).

4. Gemeentehuiszijde

Voeg zitgelegenheid toe bij de bomen aan de marktzijde van het gemeentehuis voor meer sfeer.

5. Watelement behouden

Waterfontein/bedriegertjes in het midden zijn belangrijk voor levendigheid van het plein.

6. Parkeerplaatsen uitbreiden

Vervang (deels) bomen in parkeerstrook voor extra parkeerruimte.

Achter de kerk kunnen twee bomen plaatsmaken voor parkeerplaatsen.



referentie

Oostkapelle - Dorpsstraat



leibomen om de 4-5m



kusbomen om de 6-7m



vertaald naar onze situatie

sfeerbeelden – verhardingen



sfeerbeelden – beplantingen



sfeerbeelden – waterelement



sfeerbeelden – meubilair



krantenbericht 6 April 1996....



Door de herinrichting van de Markt in Westkapelle wordt de maatverhouding van het plein meer in balans gebracht. foto Drik-Jan Gjeltema

Markt Westkapelle wordt intiemer

van onze verslaggeefster

WESTKAPELLE – Eenheid, meer groen en minder verkeer. Die elementen staan centraal in het plan dat de architecten Bosch en Slabbers voor de herinrichting van de Markt in Westkapelle hebben opgesteld. De bedoeling is dat het plein een meer intieme en uitnodigende sfeer krijgt en dat de ruimte zo goed mogelijk wordt benut. Wel blijft er plaats voor festiviteiten zoals de kermis en het ringrijden.

De Markt wordt nu verdeeld in een noord- en zuidkant, doordat de Zuidstraat erg breed is. Bosch en Slabbers willen deze opdeling ongedaan maken. Door aan beide kanten goten te maken, lijkt de weg smaller, wat ook het verkeer afremt. Het gemotoriseerde verkeer moet ondergeschikt worden aan voetgangers.

Ook het beeld van De Dijkwerker deelt het plein op. De architecten willen het daarom in een schuine positie voor het Verenigingsgebouw zetten. Het voorstel is de dijkwerker op een smalle dijk te laten staan, met aan de voet een betonnen zitrand.

De maatverhoudingen van het plein zijn nu uit balans. De lengte is niet in verhouding met de breedte. De ruimte is ook te groot ten opzichte van de historische gevelwanden. Daardoor is er weinig sprake van intimiteit. Bosch en Slabbers hebben dit opgelost door aan de kant van de kerk een bomenblok te plaatsen. Daardoor lijkt de Markt minder lang. Het bomenblok geeft de markt ook een groenere uitstraling, die wordt versterkt door smalle hortensia-tuinen langs de woonhuizen. Dit onderstrept ook het dorpse karakter van Westkapelle.

Onder de bomen zijn parkeerplaatsen voorzien. Op de rest van het plein zou niet meer geparkeerd kunnen worden, behalve aan de zuidzijde van de Zuidstraat. Nu mag aan beide kanten van de straat geparkeerd worden. De gemeente hoopt dat meer mensen hun auto naast de kerk zetten. Om te verhinderen dat auto's op de stoep worden geparkeerd, willen de architecten de trottoirband hoger maken dan gebruikelijk is.

Eenheid

Aan de voetgangers wordt tegemoet gekomen door het trottoir te verbreden. De stoep loopt op één hoogte door, waardoor een drempel wordt gevormd voor het verkeer uit de Utrechtsestraat en de Kloosterstraat.

De architecten willen rust en eenheid op het plein realiseren door veelal dezelfde materia-

len te gebruiken. Voor de bestrating is gekozen voor gebakken gele klinkers. De rijbaan, de parkeerplaatsen en het plein krijgen dezelfde stenen, maar worden alledrie in een ander patroon bestraat. Aan de noordkant van het plein komt een zeven meter brede strook van ander materiaal die aangeeft waar de terrassen moeten staan. Ook is het de bedoeling dat de ondernemers dezelfde luifels en de horeca dezelfde terrasmeubelen gaan gebruiken.

Om het geheel aan te kleden zijn er in de grond verzonken spots gepland die het plein verlichten en een rij met vlaggemasten. De afronding is een getijdokloek aan de gevel van het stadhuis om de relatie van Westkapelle met het water te benadrukken. De kosten van de herinrichting ramen Bosch en Slabbers op ruim een miljoen gulden.

